

УТВЕРЖДАЮ:

Технический директор

ОАО «ПКС-Водоканал»

Остапчук В.В.

« » 2018 г.

Техническое задание

Выполнение работ по замене 5 лотков на лотки из нержавеющей стали на одном скором фильтре.

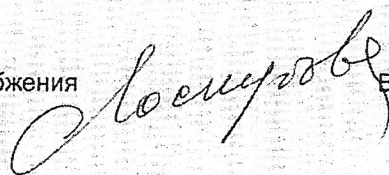
Перечень основных данных и требований	Содержание основных данных и требований.
1	2
1. Заказчик (наименование, адрес, платежные и контактные реквизиты)	Акционерное общество «Петрозаводские коммунальные системы – Водоканал» (АО «ПКС-Водоканал») ИНН 1001291146 КПП 100101001 ОГРН 1141001014330 р/с 40702810625000000469 в ОТДЕЛЕНИИ № 8628 СБЕРБАНКА РОССИИ г. Петрозаводск БИК 048602673 Корр. счет 301018108000000006735035 г. Петрозаводск, ул. Гоголя, д.60 – юр.адрес Почтовый адрес: 185035 г. Петрозаводск, пр. Ленина, 11В Тел/факс 814-2-71-00-66/71-00-79 Главный управляющий директор Сафронов Александр Владимирович – действует на основании доверенности №76 от 28 апреля 2015г Интернет-адрес: pwc-secretary@rks.karelia.ru
2. Основание для проведения работ	ПП2018
3. Наименование и местоположение объекта	Республика Карелия, г. Петрозаводск, набережная Варкуаса, 2,
4. Источник финансирования	Производственная программа 2018г.
5. Цель и назначение работ	Модернизация скорого фильтра. Замена лотков (далее по тексту – желоб) скорого фильтра
6. Основные технико-Экономические показатели и характеристики объекта, в том числе мощность и производительность	Отдельно стоящее здание. Оборудовано ПС (ГПМ) – электрическая таль г/л 1 тонна. Скорый фильтр открытый, безнапорный, при работе - нисходящим движением воды Высота борта фильтра – 4,5 метра. Сплошная ж/б площадка обслуживания скорого фильтра на отмет

		<p>3,8 метра.</p> <p>Скорый фильтр – ж/бетонное прямоугольное сооружение, состоит:</p> <ul style="list-style-type: none"> - приёмный канал (8 x 0,7 x 4,5), в метрах (длина x ширина x глубина) - собственно фильтр (8 x 5 x 4,5), в метрах (длина x ширина x глубина). <p>Собственно фильтр оборудован водосборными желобами – 5 штук.</p> <p>Материал желобов – пластик.</p> <p>Один конец желоба жёстко закреплён в стенке между сборным карманом и собственно фильтров.</p> <p>Второй конец желоба вставлен в специальное седло в противоположной стене.</p> <p>Высота расположения кромки желобов над поверхностью фильтрующей загрузки – 2 метра.</p> <p>Фильтрующая загрузка – дроблённый фунгизит (керамзит) фракцией 0,5-2 мм; высота слоя 1,8 метра.</p> <p>Температура воды (при работе фильтра): 0,1 градуса – зимой; 15 градусов – летом.</p> <p>Скорый фильтр открытый, безнапорный, при работе - с нисходящим движением воды,</p>	
7.	Режим работы производства.	<p>Круглосуточный.</p> <p>С возможностью вывода из работы скорого фильтра на время производства работ по данному ТЗ.</p>	
8.	Состав работ	<p>Замена желобов одного скорого фильтра. – 5 шт. в соответствии с пунктом 9 данного ТЗ.</p>	
9.	Состав и виды работ, выполняемых подрядчиком.	<p>В объём работ входит, но не ограничивается:</p> <ul style="list-style-type: none"> - проведение подготовительных работ, в том числе и на месте производства работ; - снятие конструктивных замеров с существующих желобов; - согласование с заказчиком окончательных конструктивных размеров изготавливаемых желобов, их элементов и конструкций; - демонтаж старых установленных пяти желобов; - изготовление новых пяти желобов из нержавеющей стали толщиной 3-4 мм, по согласованным со службой эксплуатации заказчика конструктивным размерам; - транспортировка новых пяти желобов из нержавеющей стали на место производства работ; - проведение соответствующих подготовительных работ для монтажа новых пяти желобов из нержавеющей стали; - монтаж новых пяти желобов из нержавеющей стали; - бетонирование желобов в соответствующих местах крепления. - утилизация отходов производства работ. 	
10.	Требования к используемому оборудованию (включая источник поставки-заказчик /подрядчик, гарантийные требования, сроки поставки и пр.)	<p>1. Все применяемые материалы, приобретаемые и используемые подрядчиком должны соответствовать следующим требованиям:</p> <ul style="list-style-type: none"> - иметь Гигиенические сертификаты на соответствие требованиям СанПин 2.1.4.2652-10 Гигиенические требования безопасности материалов, реагентов, оборудования, используемых для водоочистки и водоподготовки - (приложение №3 СанПиН 2.1.4.1074-01 Питьевая вода. Гигиенические требования к качеству воды централизованных систем питьевого водоснабжения. Контроль качества. Гигиенические требования к обеспечению безопасности систем горячего водоснабжения.) - СП 31.13330.2012 Водоснабжение. Наружные сети и сооружения. <p>Актуализированная редакция СНиП 2.04.02-84* С изменениями №1.</p>	

	2. Гарантия на изготовление и все выполненные работы – не менее 5-ти лет с момента подписания акта приемки выполненных работ.
11. Состав разделов документации и требования к их содержанию	Обязательно предоставление копий счетов-фактур на все используемые материалы,
12. Оформление принимаемых решений в ходе выполнения работ	Совместные протоколы, акты совещаний со службой эксплуатации заказчика.
13. Требования к технологическим решениям	<p>Желоба скорого фильтра изготавливаются по схеме. Приложение №1 на двух листах к данному ТЗ.</p> <p>Указанные в приложении №1 данные, размеры могут корректироваться, уточняться при проведении подготовительных работ.</p> <p>Монтаж новых желобов производить согласно требований СП 31.13330.2012 Водоснабжение. Наружные сети и сооружения. Актуализированная редакция СНиП 2.04.02-84* с изменениями №1, в том числе согласно пункту 9.93 СП 31.13330.2012: «Кромки всех желобов должны быть на одном уровне и строго горизонтальны. Лотки желобов должны иметь уклон 0,01 к сборному карману»</p> <p>Отметка установки кромки желобов согласовываются дополнительно, уточнить при производстве работ со службой эксплуатации заказчика.</p>
14. Исходные данные для выполнения работ	<p>Желоба скорого фильтра изготавливаются по схеме. Приложение №1 на двух листах к данному ТЗ.</p> <p>Указанные в приложении №1 данные, размеры могут корректироваться, уточняться при проведении подготовительных работ.</p>
15. Требования к сметной документации	<p>Сметная документация должна разрабатываться в соответствии с МДС 81-35.2004 с применением ТСНБ-2001 Республики Карелия (редакция 2014г.). Расчет произвести в двух уровнях цен: базисном 2001 г. и текущем на момент составления сметной документации базисно-индексным методом с применением индексов, ежеквартально устанавливаемых Распоряжением Министерства строительства, жилищно – коммунального хозяйства и энергетики Республики Карелия.</p> <p>Сметы предоставить в формате *.exl и *.pdf, «ГРАНД-Смета».</p>
16. Требования к природоохранным мероприятиям	<p>Соблюдение требований Федерального закона РФ от 10.01.02 №3 ФЗ «Об охране окружающей среды»</p> <p>Утилизацию отходов осуществляет подрядчик в соответствии с действующим законодательством РФ.</p>
17. Требования к архитектурным, конструктивным и объёмно-планировочным решениям	
18. Требования к схеме планировочной организации земельного участка	

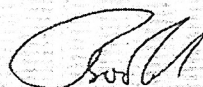
19. Технические требования к технологическому оборудованию	При выполнении работ обеспечить целостность технологических сооружений и оборудования.
20. Требования по утилизации (захоронению) отходов	Утилизацию отходов осуществляет подрядчик в соответствии с действующим законодательством РФ.
21. Требования к разработке инженерно-технических мероприятий гражданской обороны и мероприятий по предупреждению чрезвычайных ситуаций (ИТМ ГОЧС)	
22. Сроки выполнения работ (по основным этапам)	Август-сентябрь 2018 года.
23. Требования по согласованию проектной документации	Согласование со службой эксплуатации заказчика. Согласование с заказчиком окончательных конструктивных размеров изготавливаемых желобов, их элементов и конструкции;
24. Требования к составу и содержанию документов, передаваемых подрядчиком заказчику	Подрядчик передает Заказчику техническую (исполнительную) документацию по выполненным работам в объеме, соответствующем требованиям нормативной документации. Передача Заказчику технической и исполнительной документации, сертификатов соответствия материалов и оборудования, Гарантийных талонов и паспортов, платежных документов (счёт-фактура, акт выполненных работ) на смонтированное оборудование и использованные материалы.
25. Требования по количеству экземпляров документации, передаваемой заказчику	На бумажном носителе – два
26. Дополнительные требования и особые условия	<p>1. Перед началом работ накрыть фильтрующий слой скорого фильтра пленкой для предотвращения засорения.</p> <p>2. При производстве работ предусмотреть мероприятия, предотвращающие распространение пыли по фильтровальному залу. (Организация ограждения по периметру скорого фильтра высотой от 1,5 до 2.0 метров).</p> <p>3. Оплата работ по настоящему Договору осуществляется Заказчиком после подписания сторонами Акта сдачи-приемки выполненных работ, на основании выставленного Исполнителем Счета-фактуры.</p> <p>4. Качество выполненной подрядчиком работы должно соответствовать действующим нормативным документам в строительстве и договору.</p> <p>5. При производстве работ соблюдать требования СанПин 2.1.4. 1074-01 Питьевая вода. Гигиенические требования к качеству воды централизованных систем питьевого водоснабжения.</p> <p>6. СНиП 12-04-2002 «Безопасность труда в строительстве».</p> <p>7. Правила противопожарного режима в РФ (утв. постановлением Правительства РФ от 25апреля 2012г. №390). Федерального закона от 22 июля 2008г. №123-ФЗ «Технический регламент о требованиях пожарной безопасности» и других законодательных документов и нормативных актов, регламентирующих безопасность выполнение работ.</p>

Составил старший технолог цеха водоснабжения




В.Ю.Лоскутова

Заместитель главного инженера
АО «ПКС-Водоканал»:



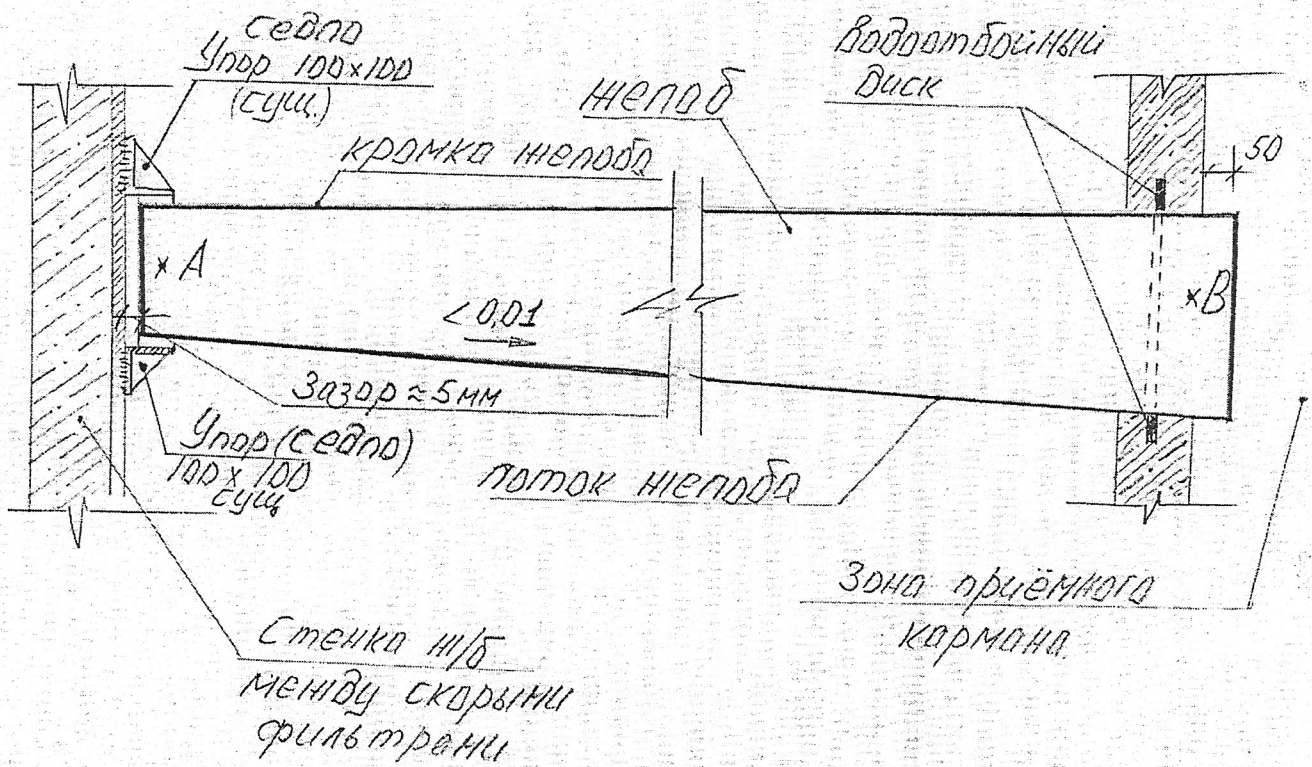
Бобков Ю.Л.

Главный инженер
АО «ПКС-Водоканал»:



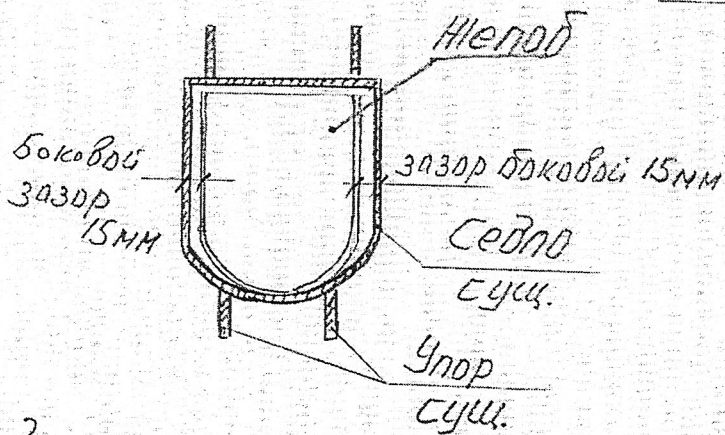
Бернадских А.А.

СХЕМА МОНТАНА ІНЕЛОБА ФІЛЬТРА



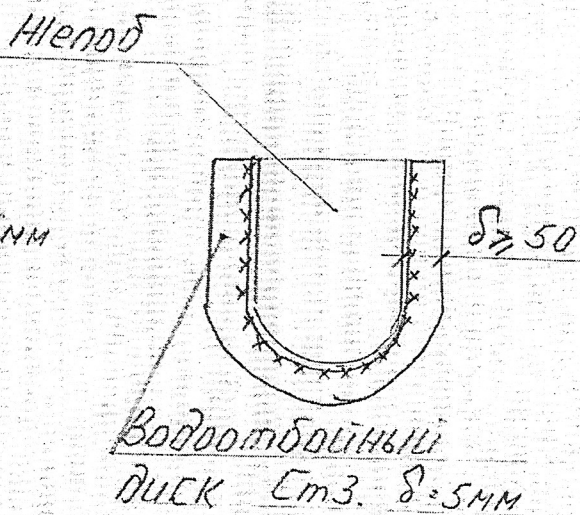
х-сторона А має свободну посадку
х-сторона В зафіксована в стіні

Сторона А



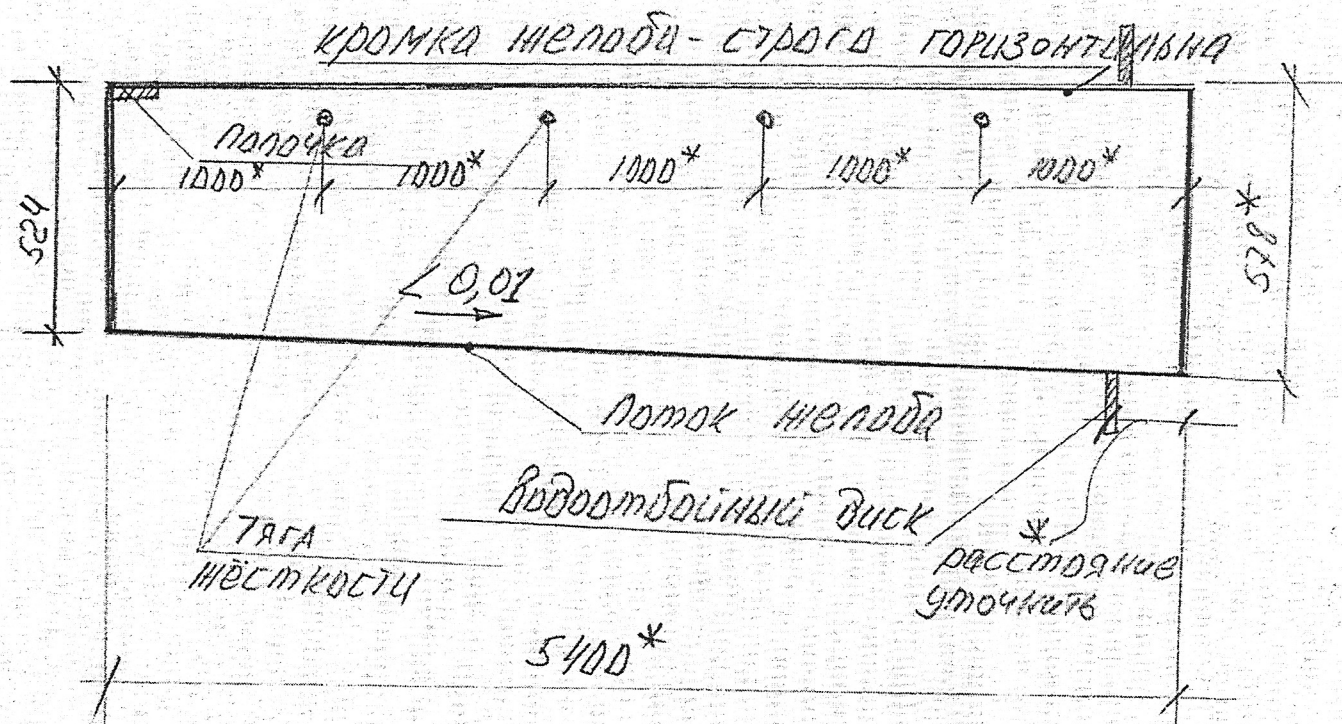
Зазор між сідлом і інеобом зачеканити канатом.

Сторона В

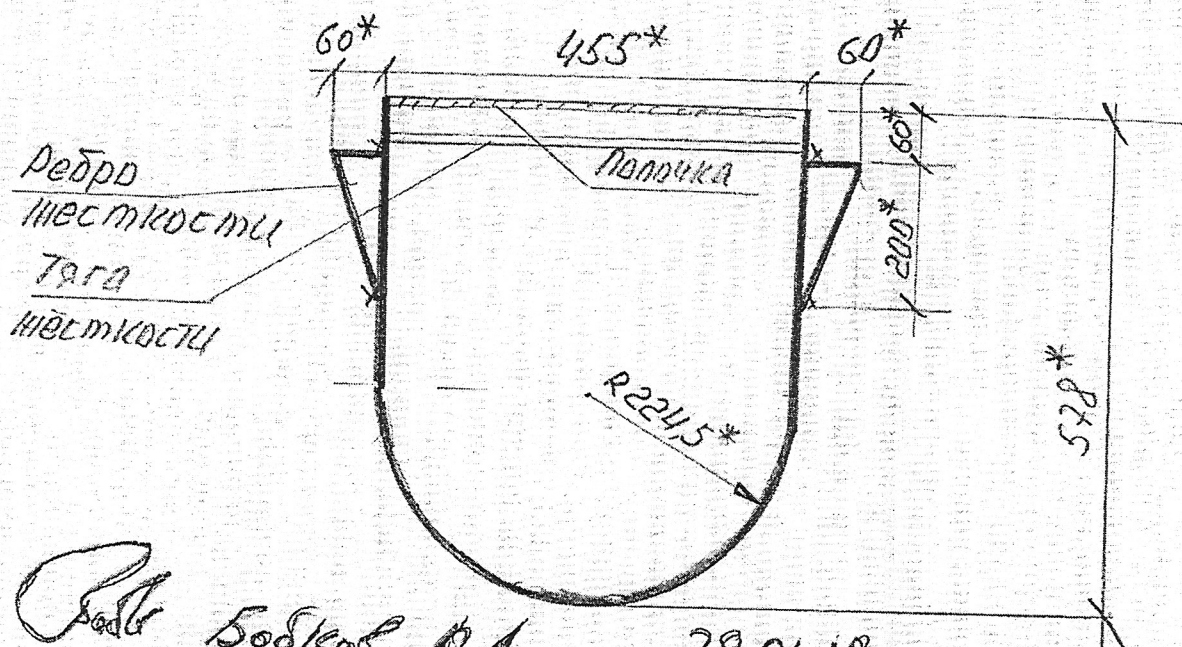


Б.В.В. / Б.В.В. В.А. / 29.01.18.
Зам. головного інженера
АО "ДКС-Водоканал"

Щелоб скоростного фильтра



*Примечание. Все размеры уточнить при подготовительных работах



Бобков Ю.А. 29.01.18.
Заместитель главного инженера АО. ПКБ-Водоколон